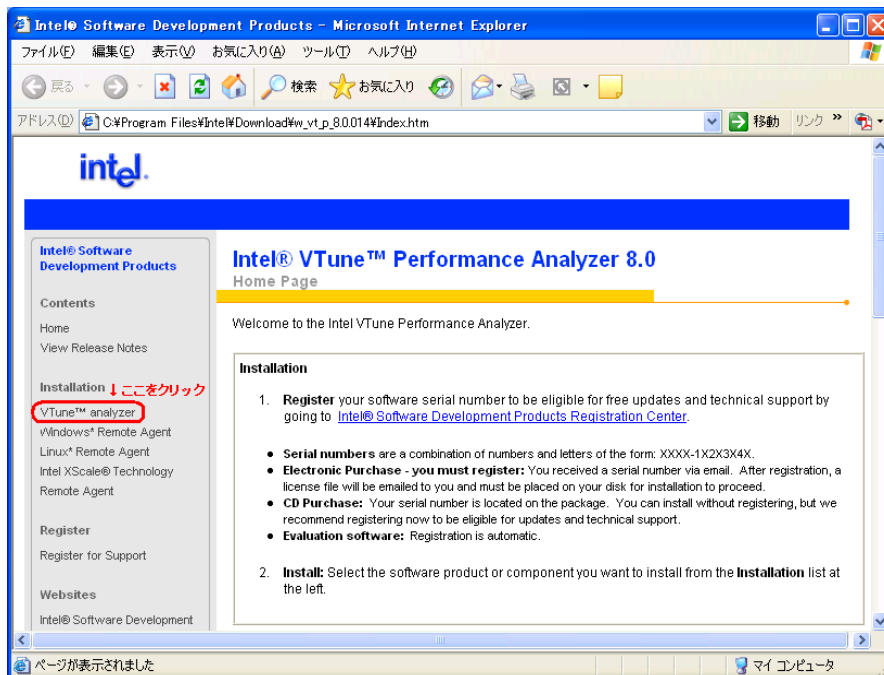


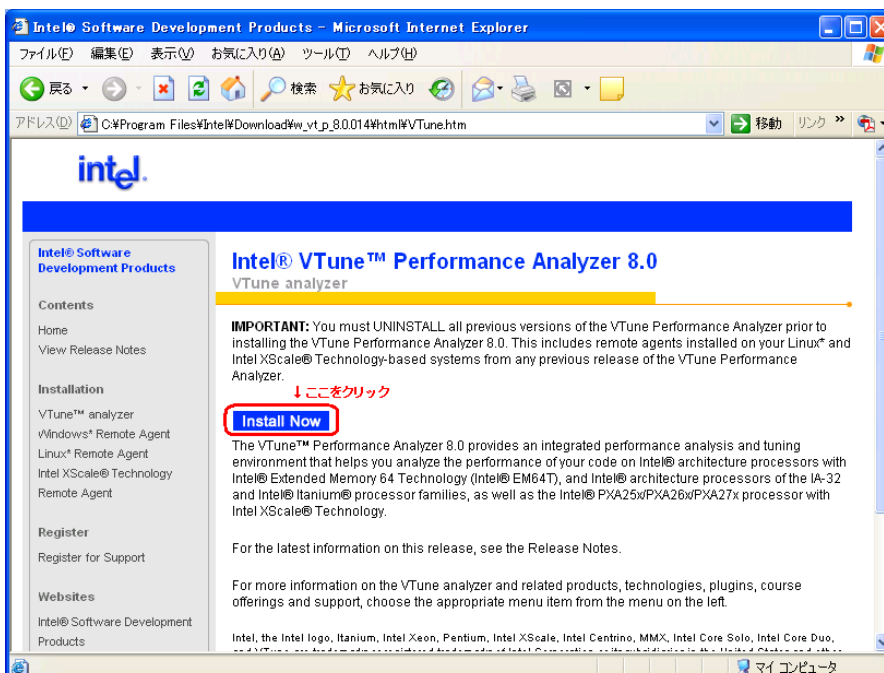
インテル® VTune™ パフォーマンス・アナライザー インストール手順

このガイドは、VTune アナライザーのインストールを表示される画面に沿って具体的に説明したものです。フォルダー構成などの情報については、VTune アナライザーをインストールしたフォルダーの Doc フォルダーにあるインストールガイド (INSTALL.txt) をご覧ください。[VTune アナライザーの Web サイト](#)からご覧いただくこともできます。

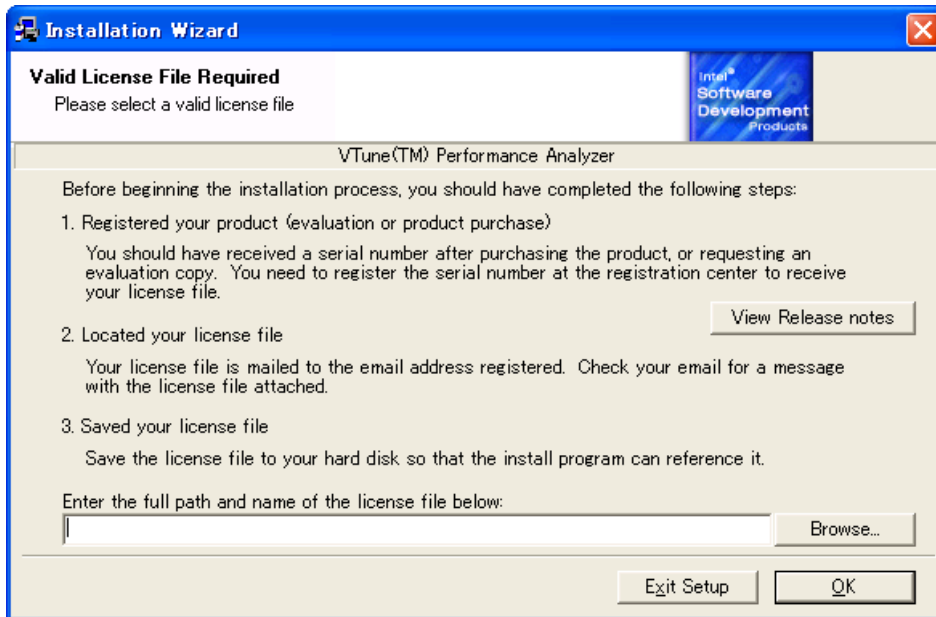
1. VTune アナライザーの CD をセットするか、ダウンロードしたファイル (例: w_vt_p_8.0.014.exe) をダブルクリックしてファイルを展開し、次の画面で **VTune™ Analyzer** をクリックします。
次の画面が表示されない場合は、CD のルートまたはダウンロードしたファイルを展開したフォルダーにある Autorun.exe ファイルを実行してください。



2. 次の画面が表示されたら、**[Install Now]** をクリックします。



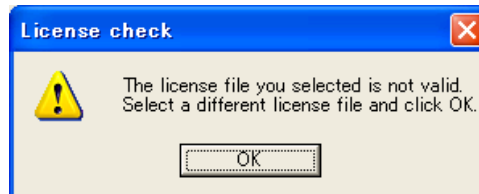
3. 次の画面が表示されたら、**[Browse...]** ボタンをクリックします。
(システムに有効なライセンスファイルが既に存在している場合、この画面は表示されません。
ステップ 6 に進んでください。)



4. **[ファイルを開く]** ダイアログでライセンスファイルを指定して **[開く]** ボタンをクリックします。

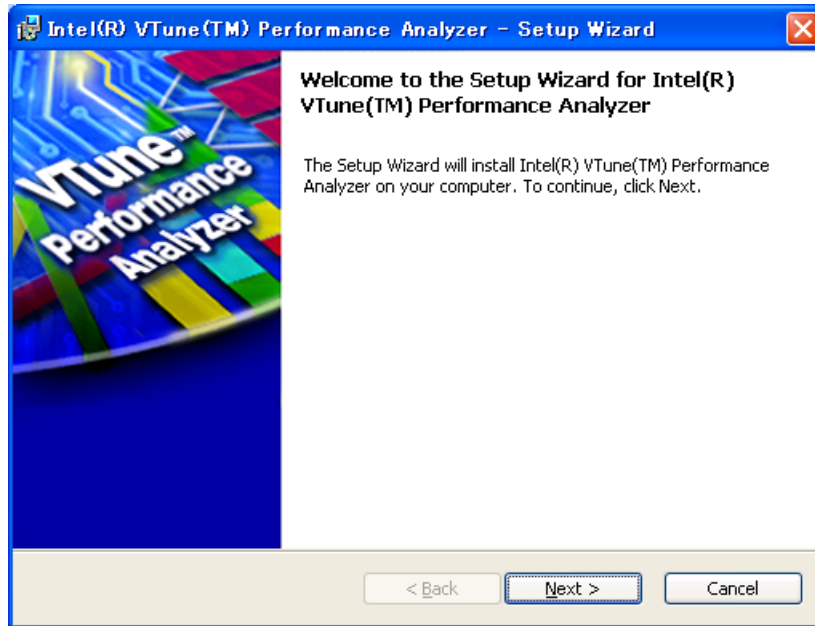
注意: ライセンスファイルは、製品のシリアル番号を登録するとインテルから電子メールで送付されます。詳細は、[ここ](#)をご覧ください。

5. ステップ 3 の画面に戻ったら、**[OK]** ボタンをクリックします。
指定したライセンスファイルが正しくない場合、次のようなメッセージが表示されます。パスやファイル名を確認して、ライセンスファイルを指定しなおしてください。

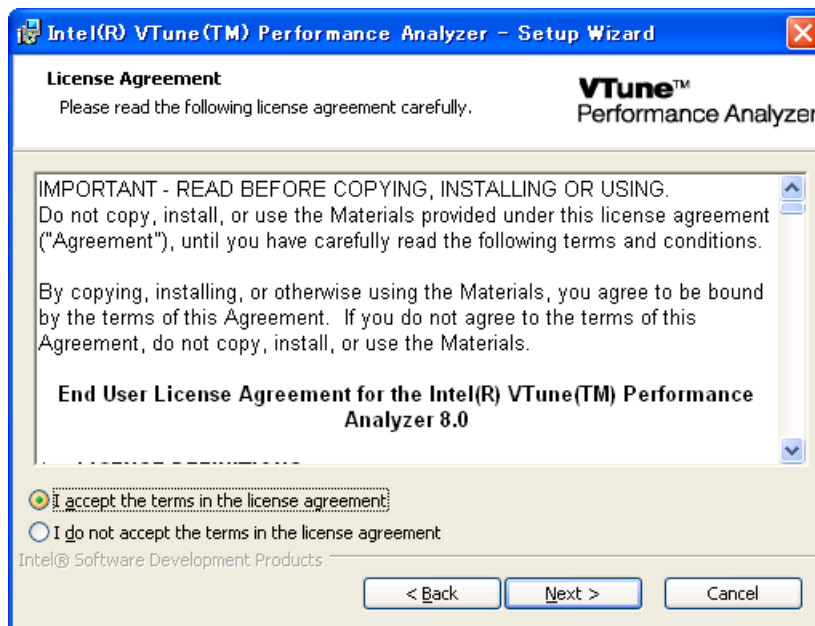


注意: ライセンスファイルの拡張子は .lic でなければなりません。また、ライセンスファイルのパスに日本語が含まれている場合は、パスに日本語が含まれていないフォルダーにコピーまたは移動してから指定しなおしてください。

6. 有効なライセンスファイルが指定された場合、しばらくすると、次の画面が表示されます。**[Next]** ボタンをクリックします。

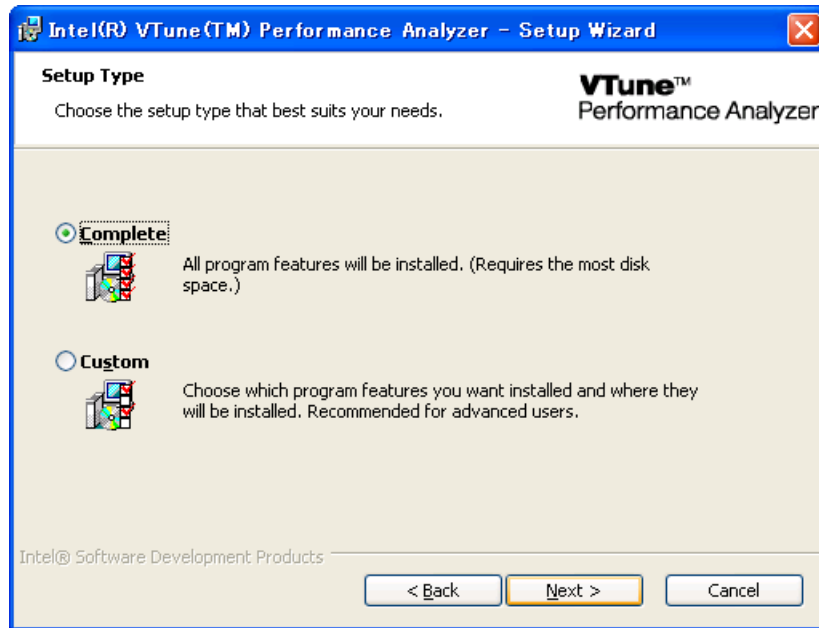


7. **[License Agreement]** 画面が表示されます。内容に同意したら、**[I accept the terms in the license agreement]** を選択して、**[Next]** ボタンをクリックします。



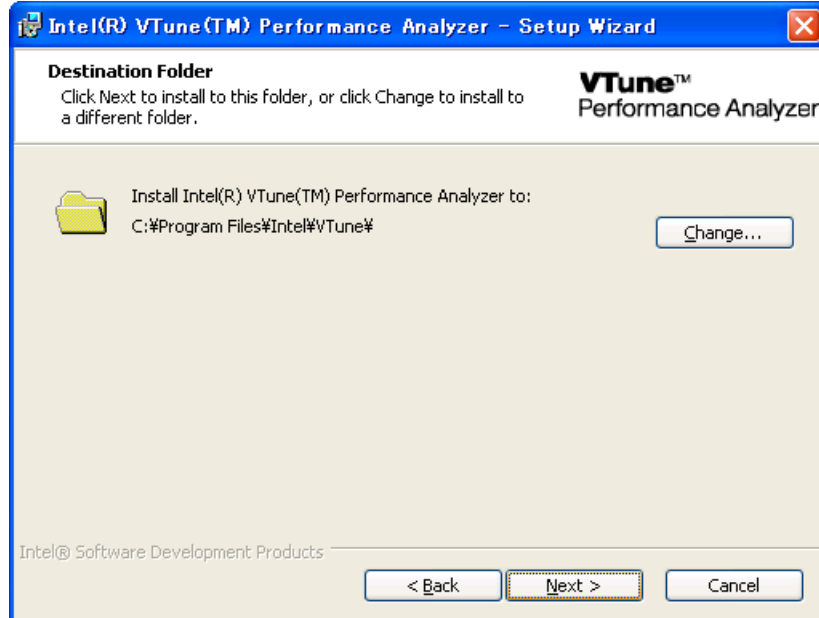
このオプションを選択しないと、**[Next]** ボタンはクリックできません。同意されない場合は、**[Cancel]** ボタンをクリックしてインストールを中止してください。

8. **[Setup Type]** 画面が表示されます。通常は、そのまま **[Next]** ボタンをクリックします。

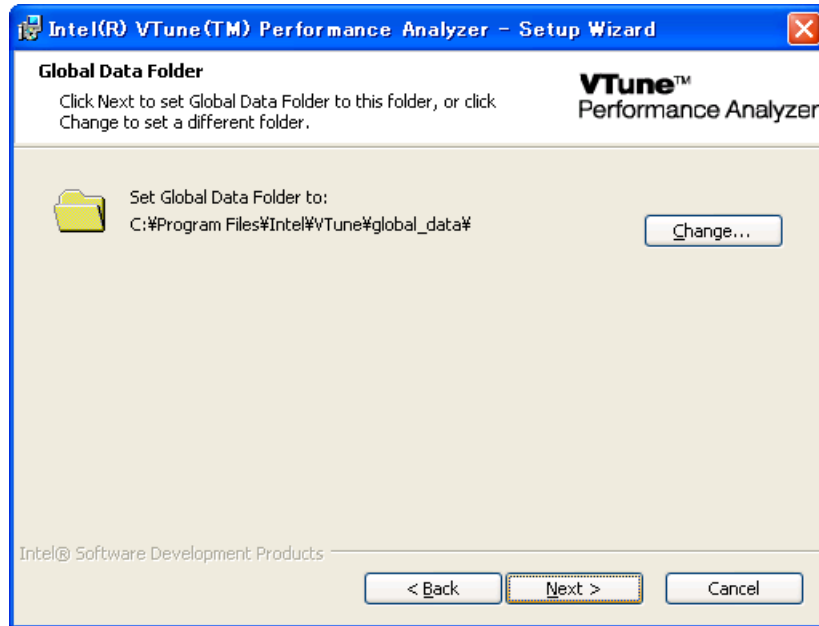


ディスク容量が少ない場合など、インストールする機能を選択する場合は、**[Custom]** を選択してから **[Next]** ボタンをクリックし、**[Custom Setup]** 画面でインストールする機能およびインストール先を選択して、**[Next]** ボタンをクリックしてください。

9. **[Destination Folder]** 画面が表示されます。通常は、そのまま **[Next]** ボタンをクリックします。インストール先を変更する場合は、**[Change...]** ボタンをクリックしてフォルダーを選択します。
(ステップ 8 で **[Custom]** を選択した場合、この画面は表示されません。)



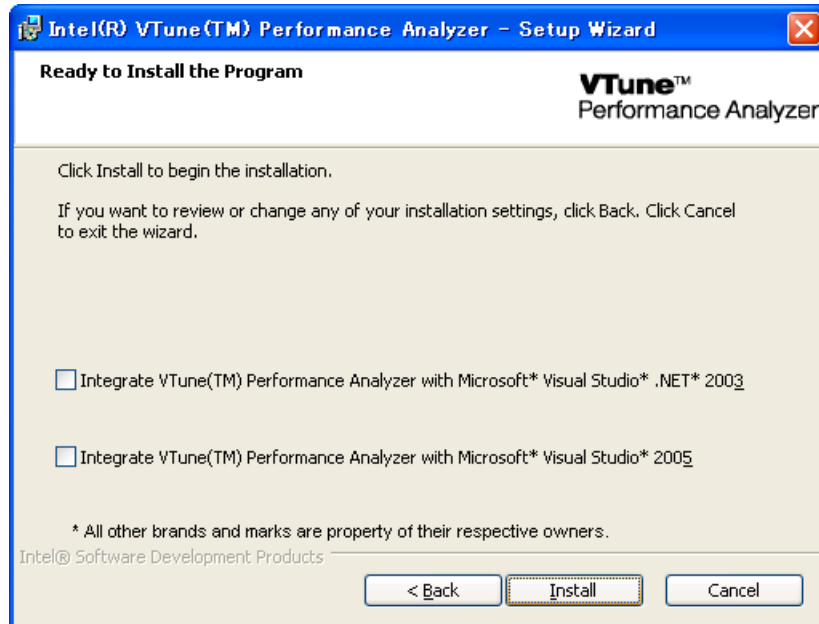
10. **[Global Data Folder]** 画面が表示されます。通常は、そのまま **[Next]** ボタンをクリックします。フォルダーを変更する場合は、**[Change...]** ボタンをクリックしてフォルダーを選択します。



11. **[Ready to Install the Program]** 画面が表示されます。

システムに Microsoft* Visual Studio* .NET 2003 または Microsoft* Visual Studio* 2005 がインストールされている場合、VTune アナライザーを統合するオプションが表示されます。必要に応じてオプションを選択してください。両方のオプションを選択することもできます。

これまでの設定を確認または変更するには、**[Back]** ボタンをクリックしてください。



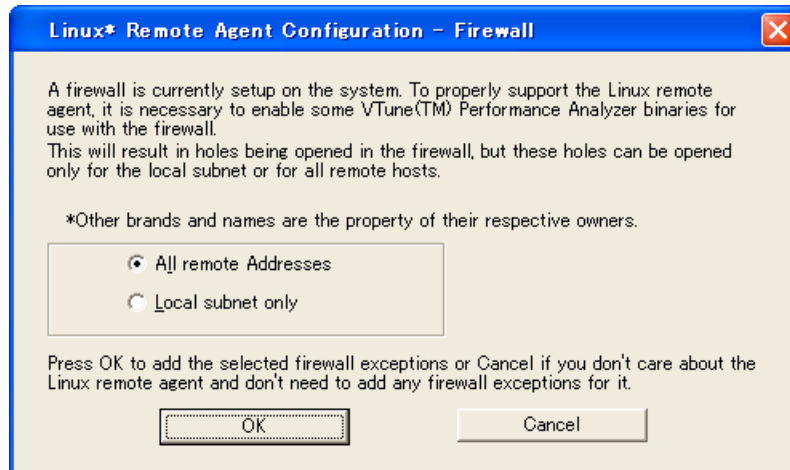
12. **[Install]** ボタンをクリックします。これまで選択した設定でプログラムがインストールされます。

13. **[Linux* Remote Agent Configuration - Firewall]** 画面が表示されます。
(システムに Windows ファイアウォールが設定されていない場合、この画面は表示されません。)

Linux リモートエージェントを利用する場合は、**[OK]** をクリックしてください。

ローカルサブネットでのみ Linux リモートエージェントを利用する場合は、**[Local subnet only]** オプションを選択して、**[OK]** をクリックしてください。

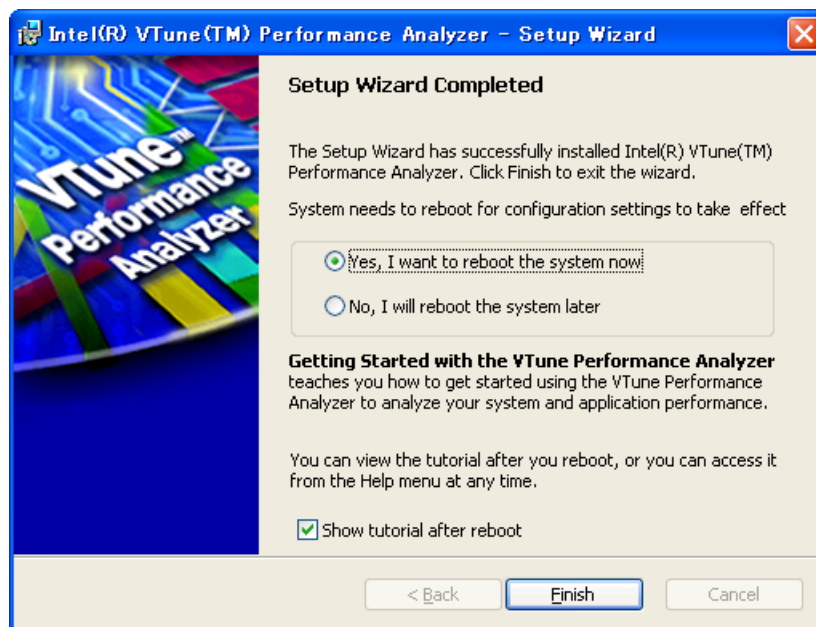
Linux リモートエージェントを利用しない場合や、Windows ファイアウォールに例外を追加しない場合は、**[Cancel]** をクリックしてください。



14. ウィザードが完了すると、次の画面が表示されます。

[Finish] ボタンをクリックすると、システムが再起動します。システムの再起動後にチュートリアルを表示しない場合は、**[Show tutorial after reboot]** オプションをオフにしてください。

システムを後で再起動する場合は、**[No, I will reboot the system later]** オプションを選択してから、**[Finish]** ボタンをクリックしてください。



以上で VTune アナライザーのインストールは完了です。VTune アナライザーを使用して、アプリケーションを正しく解析してチューニングすることで、アプリケーションのパフォーマンスを最大限に発揮することができます。アプリケーションのチューニングに、VTune アナライザーをぜひご利用ください。